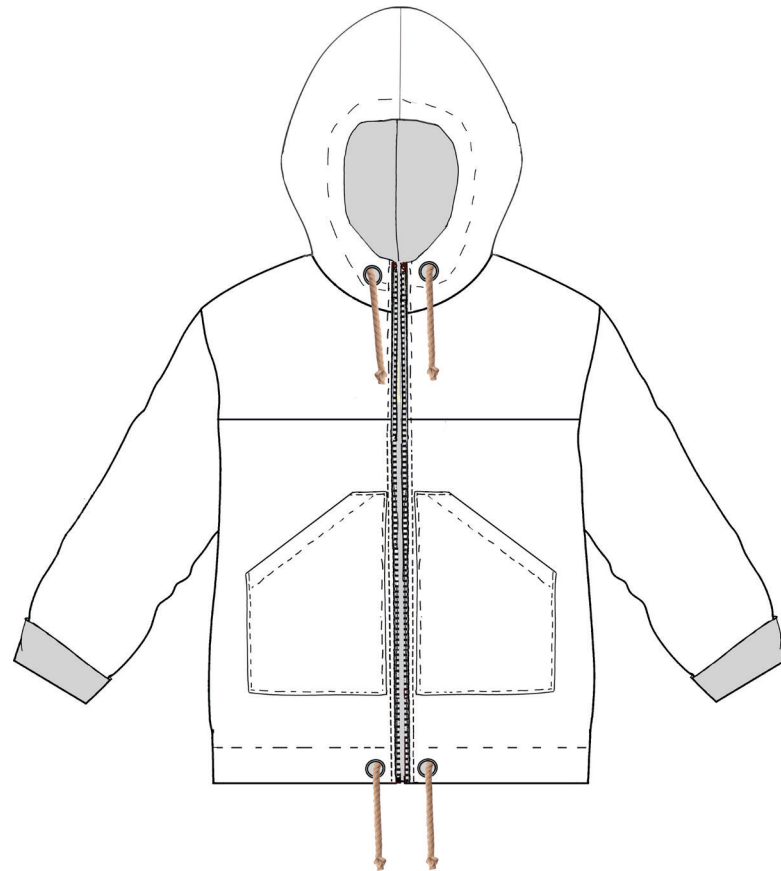


Troyer Miss Billie Jacke

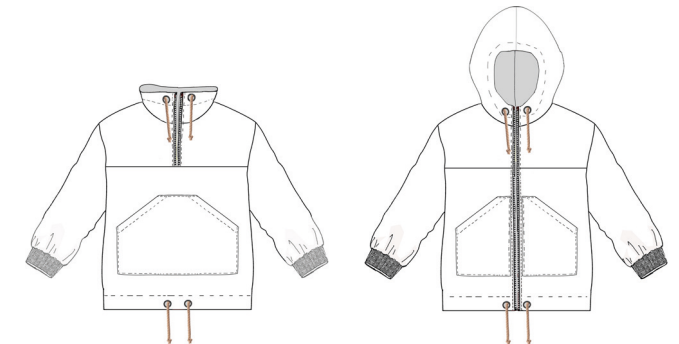
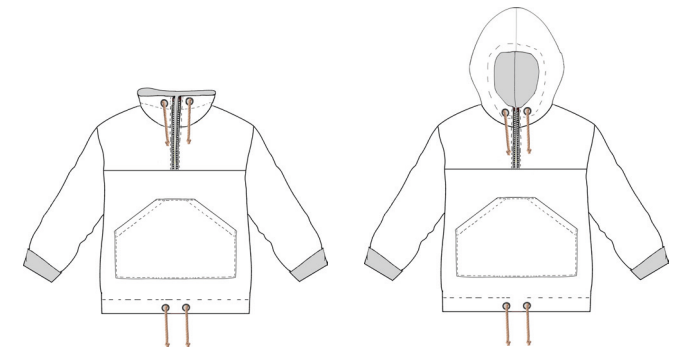
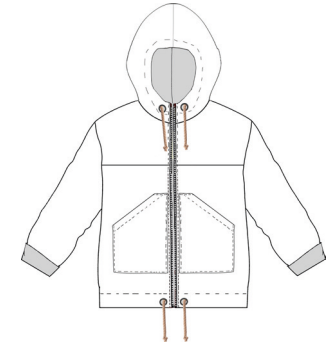


elsbeth
und ich

Maße und Varianten



Finde deine Lieblingsvariante



Angaben in cm

Größe	XS	S	M	L	XL
Brustumfang	bis 88	90 - 100	101 - 110	111 - 122	123 - 134
Hüftumfang	bis 90	91 - 102	103 - 114	115 - 128	129 - 140

Fertige Maße	XS	S	M	L	XL
Länge ab Schulter	67	68	69	70	71
Ärmellänge ab HM	80	82	83	84	85
Brust- und Saumweite	100	112	124	136	148

Material	XS	S	M	L	XL
Stoff 140 cm Breite	205	205	205	215	215
Stoff 130 cm Breite	255	255	255	255	255

Reißverschluss	XS	S	M	L	XL
Kapuze	28	29	30	31	32
Einsatz	35	36	37	38	39
Jacke mit Kapuze (Teilbar)	66	68	70	70	72
Jacke mit Einsatz (Teilbar)	74	75	76	77	78

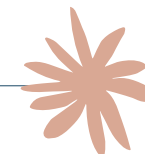
Zubehör

Knöpfe oder Druckknöpfe anstelle von Reißverschluss - 4 - 6 Stück, je nach Knopfgröße und Material des Stoffes

Ösen - 4 Stück oder alternativ Knopflöcher nähen

Kordel - Einsatz 120 cm, Kapuze 140 cm

Einlage - 5 cm



Extra: 3- farbig

Angaben in cm

Größe	XS	S	M	L	XL
Brustumfang	bis 88	90 - 100	101 - 110	111 - 122	123 - 134
Hüftumfang	bis 90	91 - 102	103 - 114	115 - 128	129 - 140
1. Oberstoff	XS	S	M	L	XL
Stoff 140 cm Breite alternativ	Rückenteil, Vorderteil unten, Ärmel, aufgesetzte Taschenbeutel - 165 cm Rückenteil, Vorderteil unten, Ärmel - 130 cm				
2. Oberstoff	XS	S	M	L	XL
Stoff 140 cm Breite alternativ	Kapuze 75 x 80 cm Kapuze und Taschenbeutel - 75 cm				
3. Oberstoff	XS	S	M	L	XL
Stoff 140 cm Breite	Vorderteil oben 40 x 70 cm				
4. Futter	XS	S	M	L	XL
Stoff 140 cm Breite alternativ	Kapuze 75 x 80 cm oder 45 cm quer zum Fadenlauf Kapuze und Taschenbeutel - 75 cm				

Reißverschluss und Zubehör wie in der Haupttabelle

Nähanleitung

Zuschnitt

Step 1

Wichtig ist ... IMMER zwischendurch anprobieren !!!

Denn eine angegebene Größe muss nicht immer gleich deiner Größe und Körperform entsprechen. Das ist nicht anders als auch bei gekauften Kleidungsstücken!

Der Schnitt ist für Walkstoff, Sweatstoff und Gewebe gemacht. Nutze bei elastischen Stoffen bitte immer einen Zickzack Stich ... so bleibt die Naht elastisch!

Ist die Jacke gefüttert, musst du den Saum um 2 cm kürzen. Ansonsten verlängert sich die Jacke um 2 cm.

Es sind 1 cm Nahtzugaben und 3 cm Saum im Schnitt enthalten.

Danach erst den Schnitt in der entsprechenden Größe ausschneiden oder heraus kopieren.

Alle Teile zuschneiden - Die Bilder im Schnitt erleichtern dir die Zuordnung der Schnittteile.



Gefütterte Jacke

- 2 x Oberstoff-Kapuze oder 1 x Einsatz in Oberstoff
- 2 x Taschenbeutel in Oberstoff
- 2 x Vorderteil-oben in Oberstoff
- 2 x Vorderteil-unten in Oberstoff
- 1 x Rückenteil in Oberstoff
- 2 x Ärmel in Oberstoff
- 2 x Futter-Kapuze
- 4 x Seitennaht-Taschenbeutel Futter
- 2 x Vorderteil-oben in Futterstoff
- 2 x Vorderteil-unten in Futterstoff
- 1 x Rückenteil in Futterstoff
- 2 x Ärmel in Futterstoff

Ungefütterte Jacke

- 2 x Oberstoff-Kapuze oder 1 x Einsatz in Oberstoff
- 2 x Taschenbeutel in Oberstoff
- 2 x Vorderteil-oben in Oberstoff
- 2 x Vorderteil-unten in Oberstoff
- 1 x Rückenteil in Oberstoff
- 2 x Ärmel in Oberstoff
- 2 x Futter-Kapuze
- 4 x Seitennaht Taschenbeutel-Futter

Optional für gefüttert und ungefüttert

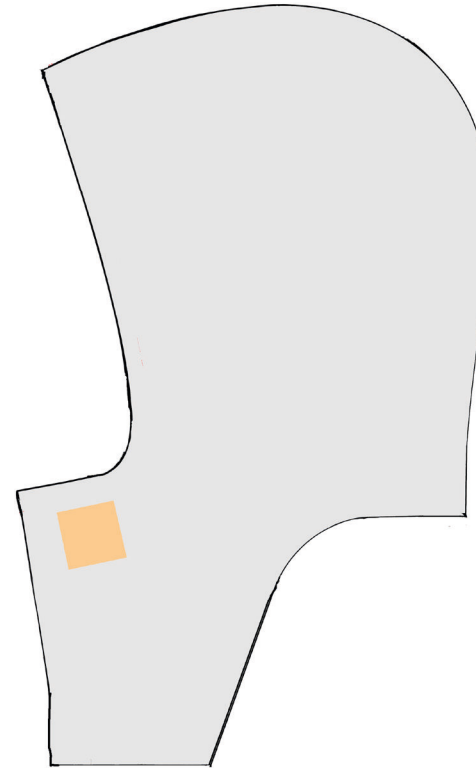
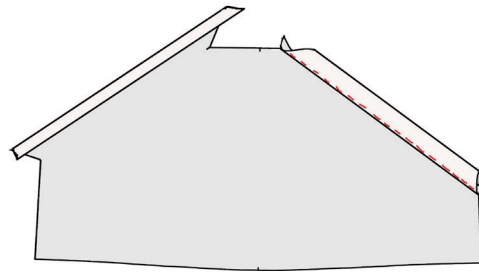
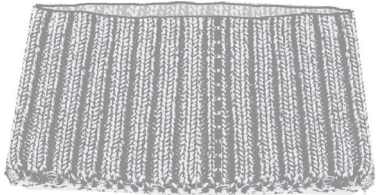
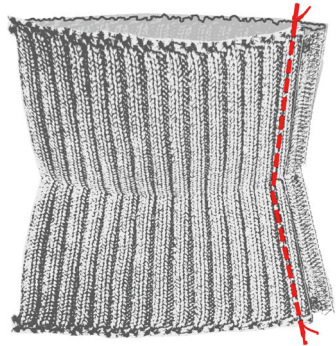
- 2 x Bündchen für die Ärmel
- 1 x Saumbündchen
- Etwas Einlage für die Ösen/Knopfloch an der Kapuze.

Alle Markierungen vom Schnitt auf die zugeschnittenen Teile übertragen.

Nähanleitung

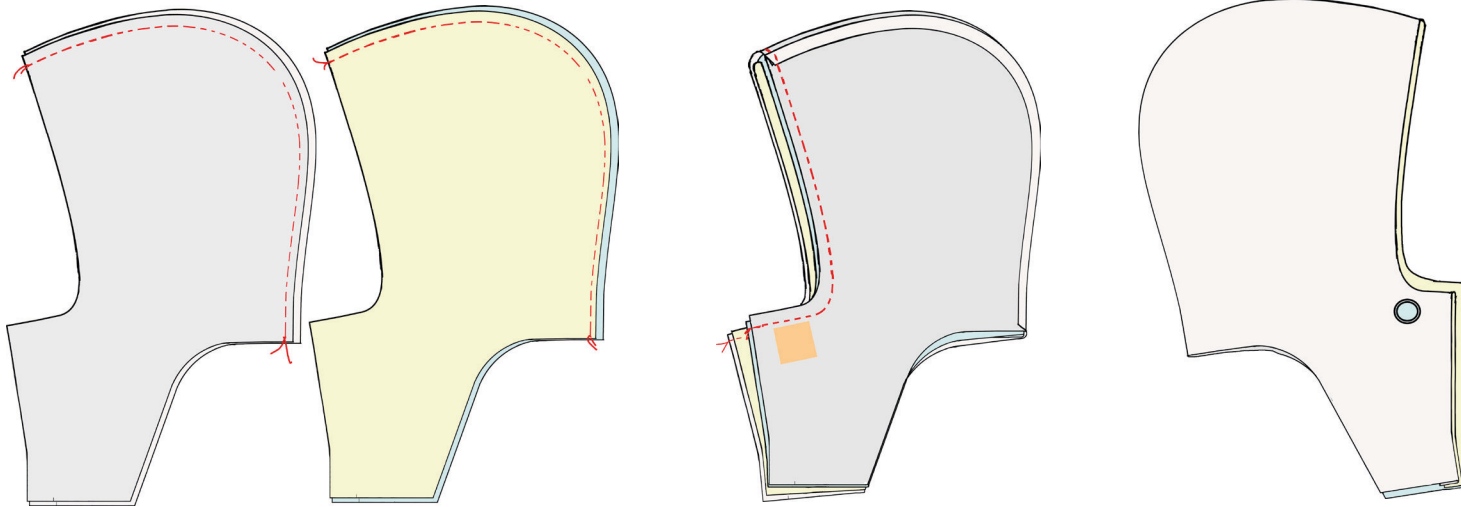
Vorbereitungen

Step 2



- Optional: Bündchen am Saum oder Ärmel.
- Nähe die seitlichen Nähte der Bündchen zu und lege das Bündchen doppelt, mit der Naht nach innen.

- Büggle die Belege der Taschenbeutel nach links und nähe den Beleg fest.
- An der vordere Mitte, seitlich und unten, die aufgesetzten Taschen 1 cm nach links bügeln.
- Wenn du die Tasche verzieren möchtest, ist jetzt der richtige Zeitpunkt.
- Die Kapuze und auch der Einsatz sind am Hals schön warm, wenn du eine Kordel einziehst.
- Der Tunnelzug endet dann mit einer Öse oder einem Knopfloch, etwa 3 cm von vorne und 2 cm von oben.
- Zur Verstärkung des Stoffs büggest du daher ein 3 x 3 cm großes Stück Einlage auf.



Kapuze

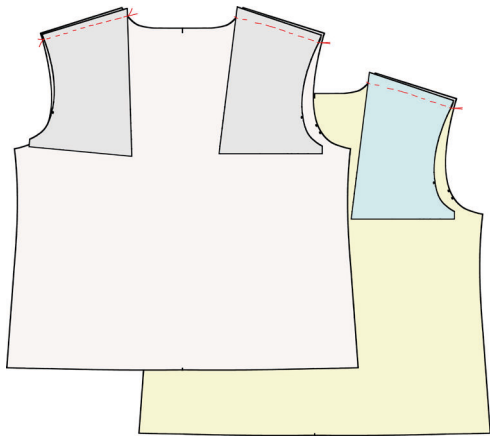
- Lege den Oberstoff rechts auf rechts zusammen und nähe die Naht in der hintere Mitte.
- Das machst du mit dem Futter ebenso.
- Drehe die Futterkapuze auf rechts und schiebe sie in die Oberstoffkapuze.
- Für eine Kapuze mit Reißverschluss nähe jetzt den Gesichtsausschnitt zu.
- Hast du die Variante mit der geknöpften Kapuze gewählt, nähest du zusätzlich die Strecke vorne an der Kapuze zu.
- Drehe die Kapuze oder den Troyer-Einsatz nach rechts, zeichne dir die Position der Öse oder des Knopflochs in den Oberstoff (nur im Oberstoff), bzw. in die Aussen-seite des Troyer-Einsatzes, ein.
- Schlage die Öse ein. Oder ... nähe das Knopfloch.

Nähanleitung

Los gehts ...

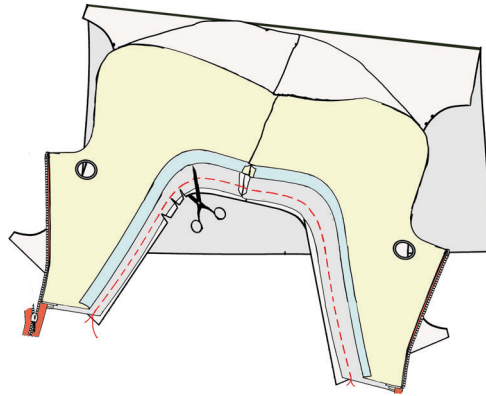
Step 4

Die Anleitung beschreibt die gefütterte Version von Miss Billie. Für eine ungefüttete Jacke versäuberst du zuerst alle weiteren Teile der Jacke. Die Schritte zur fertigen Jacke Miss Billie sind die gleichen wie bei der gefütterten Version.



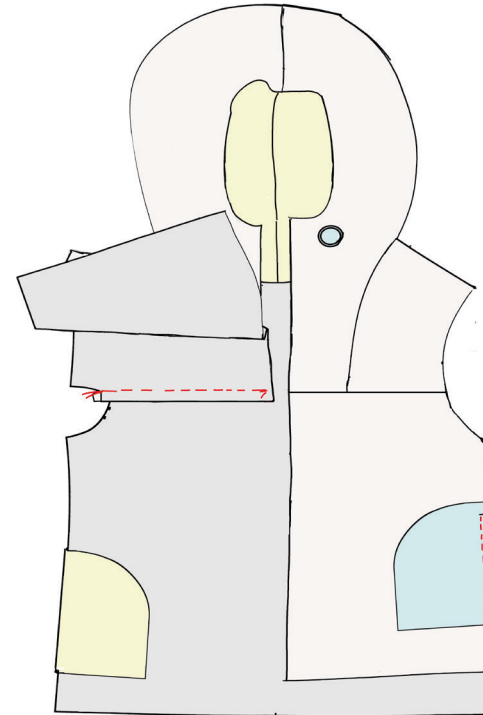
Jacke

- Stecke die Schultern von Oberstoff bzw. Futter rechts auf rechts vom Rückenteil und Vorderteil-oben zusammen.
- Nähe die Schulternähte.



Kapuze oder Troyer-Einsatz annähen

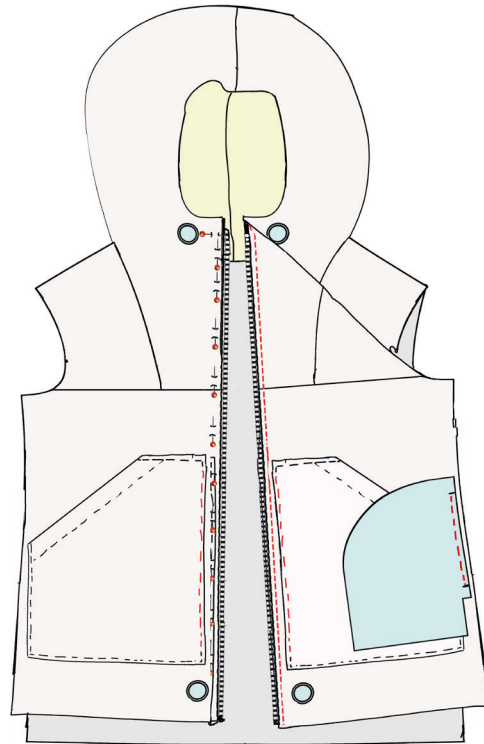
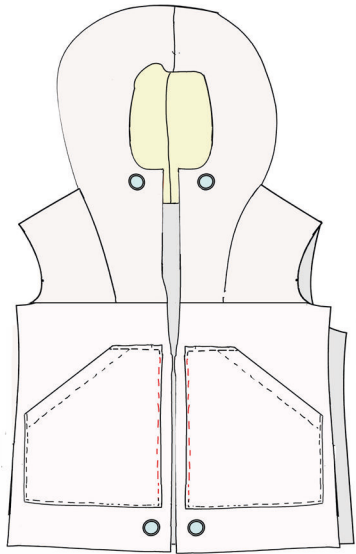
- Stecke die Oberstoff-Kapuze (nur den Oberstoff) rechts auf rechts und Markierung auf Markierung ins Halsloch der Oberstoff-Jacke und an die vorderen Ansatzlinien.
- Nähe die Naht.
- Wiederhole das mit der Futterkapuze.
- Bei der ungefütteten Variante nähst du die Kapuze mit Futter ans Halsloch.



Vorderteil

- Jetzt nähe die Quernaht an den Vorderteilen:
- Stecke das untere Vorderteil vom Oberstoff rechts auf rechts und Markierung auf Markierung auf die untere Kante vom Oberstoff-Vorderteil-oben.

- Nähe die Quernaht zu.
- Stecke jetzt die Futter-Quernaht und verfähre wie bei der Oberstoff-Quernaht.
- Stecke die Futter-Taschenbeutel rechts auf rechts, Markierung auf Markierung an die Seitennähte von Oberstoff-Rückenteil und der Vorderteile, und nähe sie zwischen den Markierung an.

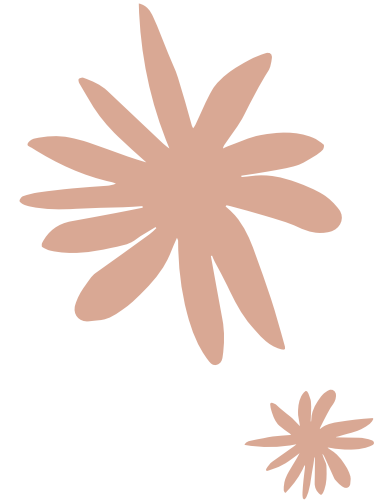


Aufgesetzte Taschen

- Platziere die Tasche auf dem Oberstoff-Vorderteil.
- Jetzt nähe die Taschen bis auf die Schräge fest auf.
- Zeichne dir die Position der Öse oder des Knopflochs in den Oberstoff (nur im Oberstoff) ein.
- Denke daran, dass die Öse mittig im Kordeltunnel platziert werden muss. Ist die Jacke gefüttert, sind das etwa 2,5 cm von unten und 4,5 cm von vorne.
- Bei der ungefütterten Variante sind das etwa 4,5 cm von unten und der vordere Mitte
- Schlage die Öse ein. Oder ... nähe das Knopfloch.

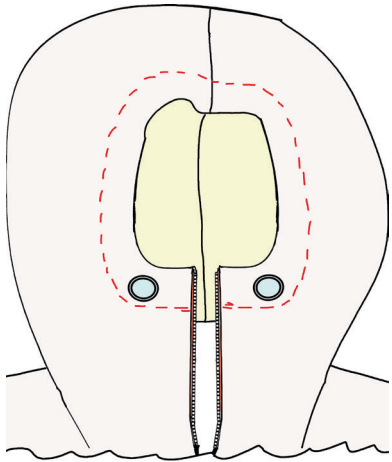
Reißverschluss

- Stecke den Reißverschluss rechts auf rechts auf die vordere Mitte vom Oberstoff.
- Die Reißverschluss-Zähnnchen schauen dabei in die Kapuze und in die Jacke.
- Das Webband des Reißverschlusses schließt mit der vorderen Kante ab.
- Schiebe dabei den Reißverschluss so weit nach oben, dass das letzten Zähnnchen etwa 0,5 cm unterhalb der Gesichtsauschnittnaht liegt.
- Das obere Ende des Webbandes legst du in einem 90°-Winkel weg von den Zähnnchen.
- (Wenn du möchtest, kannst du als Zwischenschritt den Reißverschluss jetzt annähen. Verwende unbedingt ein RV-Füßchen.)
- Jetzt legst du das Futter der Jacke unter den Reißverschluss und steckst das Futter fest.
- Der Reißverschluss liegt jetzt zwischen Futter und Oberstoff ...
- Nähe die vordere Kante mit einem Reißverschluss-Fuß zu.



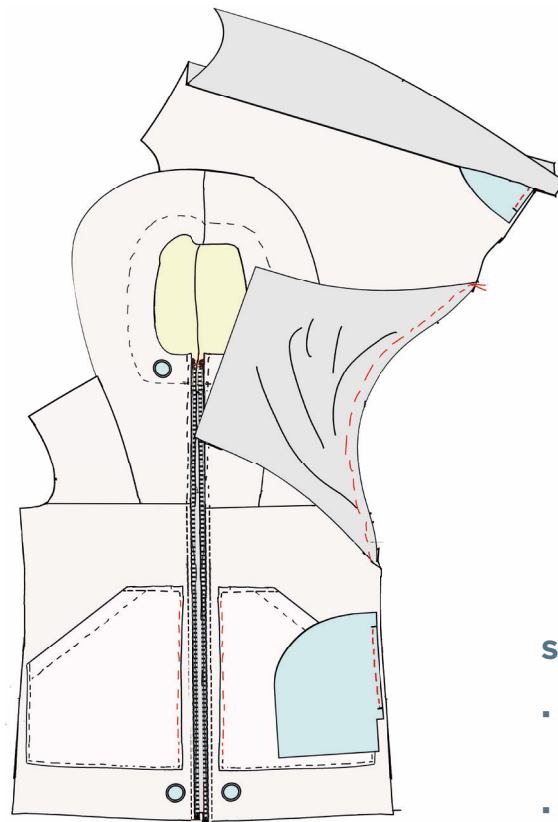
Nähanleitung

Step 6



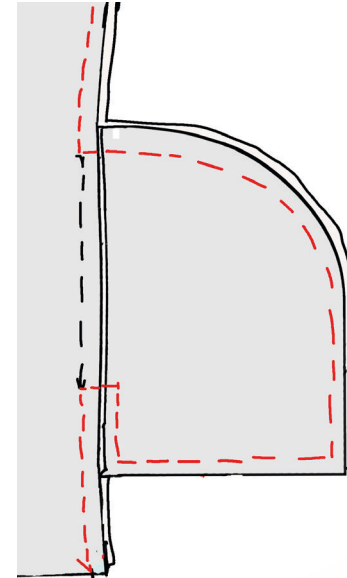
Tunnelzug

- Zeichne dir die Breite des Tunnelzugs rund um den Gesichtsausschnitt auf den Oberstoff.
- Die Breite richtet sich nach der Position und Größe der Öse, und nach der Breite deines Nähfüßchens. Du musst schauen, dass du mit deinem Nähfüßchen an der Öse vorbei kommst. Am Besten nimmst du das Reißverschlussfüßchen.
- Ist die Breite ermittelt, zeichne dir mit Kreide die Breite an, und nähe den Tunnelzug.
- Bei der Breite des Tunnelzugs am Einsatz, kannst du dich an den Abstandslinien auf der Abdeckung des Transporteurs richten.
- Nähe den Tunnelzug am Einsatz.



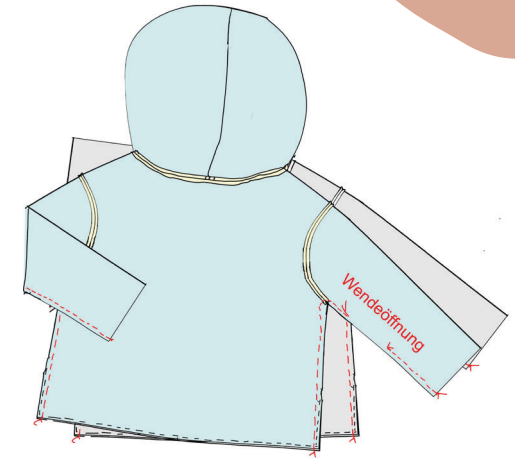
Ärmel einsetzen

- Setze die Ärmel von Oberstoff und Futter ein.
- Stecke die Ärmel rechts auf rechts, von Seitennaht zur Seitennaht, Markierung auf Markierung, ins Armloch.
- Nähe die Ärmel ein.



Seitennähte der Jacke schließen

- Stecke Vorder- und Rückenteil vom Oberstoff rechts auf rechts übereinander.
- Jetzt nähst du die Ärmelnaht und die Seitennaht bis zur Taschenmarkierung zu.
- Drehe die Nadel auf den tiefsten Punkt und hebe das Nähfüßchen. Den Troyer um 90° drehen. Nähe Rundung und Boden des Taschenbeutels zu. Und dann nähst du wieder hoch bis zur unteren TB-Markierung. Jetzt quer zur Seitennaht nähen und die Troyer-Seitennaht runter bis zum Saum.

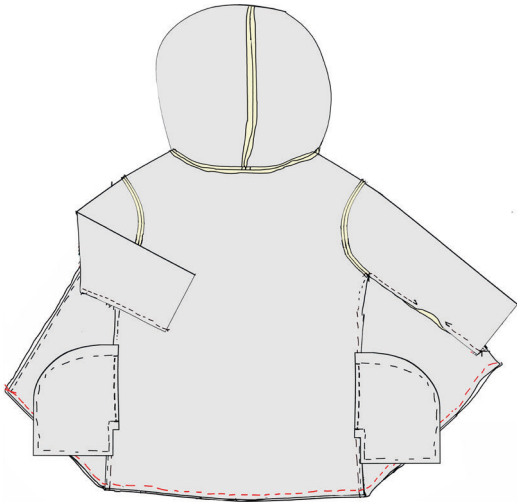


- Bügle den Taschenbeutel nach vorne.
- Für die gefütterte Jacke, stecke jetzt Vorder- und Rückenteil vom Futter rechts auf rechts übereinander.
- Nähe die Ärmelnaht und die Seitennaht zu.
- An einer Ärmelnaht lässt du eine 10 cm lange Wendeöffnung offen.

Nähanleitung

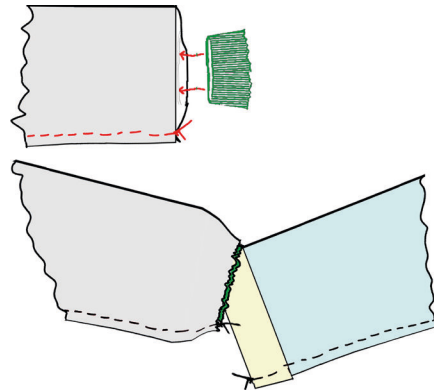
... fast fertig.

Step 7



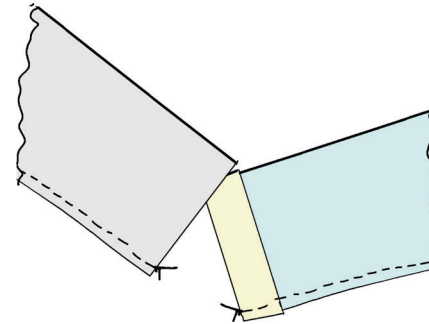
Die Säume der gefütterten Jacke nähen

- Wende die Jacke auf links.
- Lege die Jacke glatt und ausgebreitet vor dich hin.
- Der Futtersaum liegt jetzt rechts auf rechts, Seitennähte auf Seitennähte auf dem Saum der Oberstoffjacke.
- Stecke die Jacke zuerst an der Oberstoff- und Futterseitennaht passgenau übereinander und nähe den kompletten Saum von Reißverschluss zu Reißverschluss an der offenen Kante zusammen.



Die Ärmelsäume der gefütterten Jacke nähen

- Optional: Stecke die Bündchen rechts auf rechts an die Ärmelsäume des Oberstoffes.
- Das Ärmelfutter legst du so auf den Oberstoff, daß die Futter-Seitennähte an den Seitennähten des Oberstoffes liegen.
- Krempel den Futterärmelsaum etwa 3 cm auf. Es ist jetzt die rechte Stoffseite zu sehen.
- Schiebe den umgekrempelten Futtersaum in das angesteckte Bündchen, b.z.w. in den Oberstoffärmel.
- Löse Nadel für Nadel des Bündchens und stecke Oberstoff, Bündchen und Futter an den offenen Kanten wieder zusammen.
- Nähe den Ärmelsaum fest.



Die Säume der ungefüterten Jacke nähen

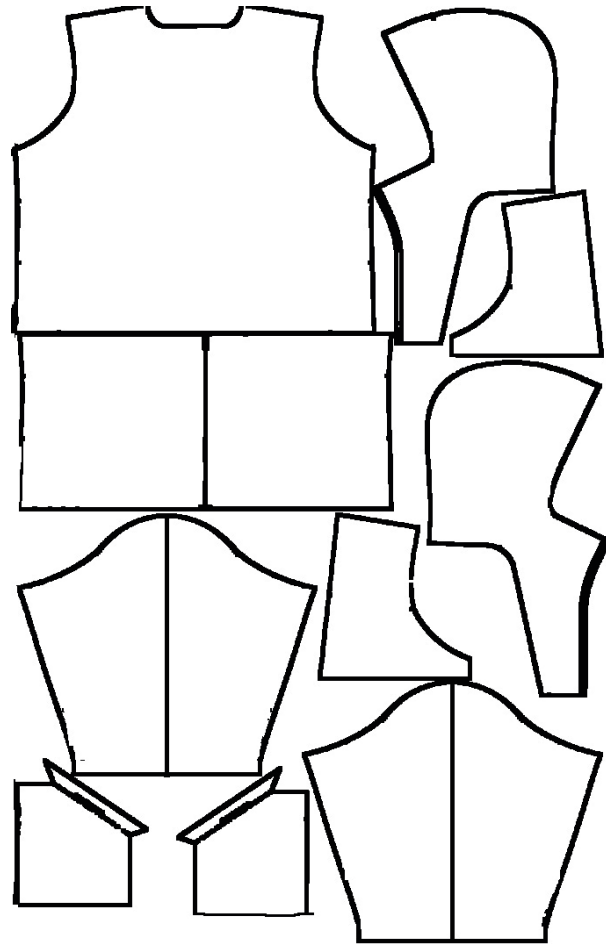
- Bei der ungefüterten Jacke bügelst du den Saum 3 cm nach innen.
- Fädele die Kordel ein und drücke sie bis in den Umbruch des Saumes.
- Nähe den Saum fest.
- Drehe die Jacke auf rechts.
- Nähe die Wendeöffnung zu.
- Fädele die Kordeln ein.

Geschafft!

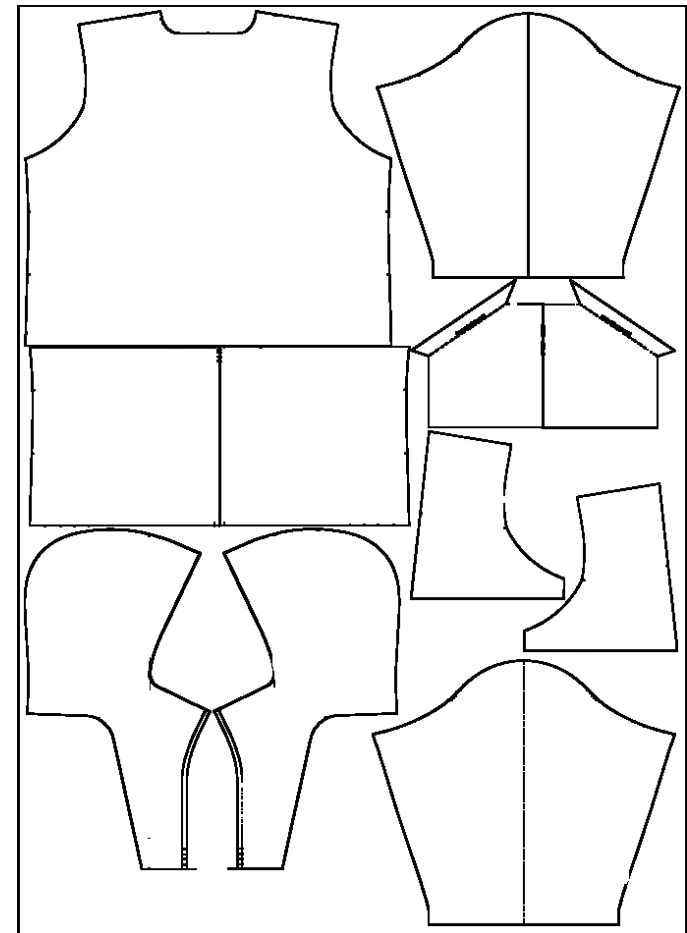
- Fertig ist die Jacke Miss Billie.



Lageplan



Stoff 130 cm Breite



Stoff 140 cm Breite